



# ROKASGRĀMATA

## RESURSU LIETOTĀJIEM



Rokasgrāmata resursu lietotājiem  
sagatavota pētnieciskā projekta  
**"Gatavi pārmaiņām? Kopīgo dabas resursu  
ilgtspējīga pārvaldība"** (Izp-2019/1-0319) ietvaros,  
kas īstenots LU Sociālo zinātņu fakultātes (SZF) Sociālo  
un politisko pētījumu institūtā (SPPI), pētījumu finansējusi  
Latvijas Zinātnes padome.



# Ievads un konteksts

**Rokasgrāmata resursu lietotājiem** veidota pētījumu projekta

“Gatavi pārmaiņām? Kopīgo dabas resursu ilgtspējīga pārvaldība” mērķu sasniegšanā.

**Projekta galvenais mērķis** bija izpētīt pastāvošās prakses kopējo dabas resursu pārvaldībā, veidot sabiedrībā izpratni par notiekošo vides sabrukumu, kas rada arvien lielāku spiedienu uz ekosistēmām un sociālajām kopienām, kā arī novērtēt sabiedrības spēju reaģēt uz to sociālās un ekonomiskās realitātes Latvijas reģionos kontekstā.

Viens no būtiskiem pētījumu projekta “Gatavi pārmaiņām? Kopīgo dabas resursu ilgtspējīga pārvaldība” mērķa sastāvdaļām, izziņot pastāvošās prakses kopējo dabas resursu pārvaldībā, ir arī pārvaldības ieteikumu un rekomendāciju piedāvāšana, ņemot vērā kompleksus sociālus izaicinājumus dabas resursu apsaimniekošanā un plašāk – dabas resursu pārvaldībā. Dabas resursu pārvaldību nepieciešams īstenot ilgtspējīgā resursu pārvaldības veidā, ņemot vērā globālās, nacionālās un reģionālās vides pārmaiņu un risku ietekmes, bet vienlaikus arī noteiktos gadījumos un situācijās pārvaldībā un dabas resursu apsaimniekošanā iesaistīto pieredzes, redzējumu un praktisku piedāvājumu.

Dabas resursu apsaimniekošanā iesaistīto pieredze, redzējums un praktisks piedāvājums šī projekta ietvaros pētīts gadījumos, kuros var formulēt rīcības ieteikumus vai risinājumus dažādām sociālām grupām:

## **Gaujas nacionālā parka kā Bioreģiona iniciatīva un tās īstenošana**

Ko sociālie pētījumi var dot Bioreģiona iniciatīvai

## **Dabas resursu apsaimniekošana Gaujas nacionālajā parkā**

Praktiski padomi no iedzīvotāju vērtējuma par dabas liegumu teritorijām

Interesu un bažu salāgošana Dabas aizsardzības plāna izstrādē

Bioloģiskās saimniekošanas izaicinājumi un riski

## **Rekreācija un tūrisms Gaujas nacionālajā parkā**

Rīcības ieteikumi vietējiem iedzīvotājiem

Rīcības ieteikumi tūristiem un viesiem

# Pieeja rokasgrāmatas veidošanā

Vispirms tika veikta paplašināta kopējo dabas resursu apsaimniekošanas dalībnieku attieksmes un prakses analīze, kam sekoja atklājumu apvienošana ar pašpārbaudi un pašvirzību, lai vadītu ieinteresēto pušu pārstāvju gatavību pārmaiņām. Šajā procesā pētnieki kopā ar iesaistītajiem ieinteresēto pušu pārstāvjiem koprades procesā nonāca pie pētniecības rezultātiem un to aprobācijas praktiskajā kopējo resursu apsaimniekošanā.

Viens no nozīmīgākajiem pētījuma rezultātiem ir akadēmiskās kopienas sadarbība ar ieinteresētajām personām – praktiķiem, kopīgo dabas resursu apsaimniekotājiem, NVO sektora pārstāvjiem, kopienām, kas iesaistītas vietējo dabas resursu attīstībā un pārvaldībā.

- *Ekspertu intervijas un padziļinātas intervijas ar bioloģiskās lauksaimniecības ekspertiem un bioloģiskajiem lauksaimniekiem GNP (2020. gada marts).*
- *Līdzdalības novērojums Dabas aizsardzības plāna izstrādes sabiedriskajā apspriešanā (2020. gada februāris).*
- *Latvijas iedzīvotāju – GNP iedzīvotāju – aptauja par kopīgo dabas resursu pārvaldību tūrismā (2022. gada aprīlis, N=200, telefona intervijas, veicējs: Latvijas Fakti) (Gatavi pārmaiņām, 2022b, aprīlis).*
- *Fokusa grupas diskusija ar GNP tūrisma nozares pārstāvjiem (2022. gada aprīlis).*
- *Padziļinātās intervijas ar bioloģiskajiem lauksaimniekiem (2022. gada aprīlis).*
- *Latvijas Bioloģiskās lauksaimniecības asociācijas (LBLA) biedru kvantitatīvā aptauja (2022. gada aprīlis, N=57) (Gatavi pārmaiņām, 2022a, aprīlis).*
- *Politikas dokumenti - GNP Dabas aizsardzības plāns (Dabas aizsardzības pārvalde, 2023a).*

# Gaujas nacionālā parka kā Bioreģiona iniciatīva un tās īstenošana

## Ko sociālie pētījumi var dot Bioreģiona iniciatīvai?

Pilsoniskā iniciatīva Gaujas Nacionālā parka veidošanai par bioreģionu, ko aizsāka *GreenFest* kopiena, sākot ar redzējuma izstrādi un turpinot ar praktisko ieviešanu, vainagojās ar labas gribas memorandu par bioreģiona izveidi Gaujas Nacionālajā parkā parakstīšanu (Dabas aizsardzības pārvalde, 2023b; Valmieras novada pašvaldība, 2023).

*GreenFest* rīkotie festivāli (2023) notika 10. septembrī Siguldā, vēlāk arī Valmiermuižā (17. septembrī) un Cēsīs (1. –2. oktobrī). Festivālu organizēja *GreenFest*, bet pasākumu formāts un programma atšķīrās atkarībā no notikuma. Cēsu festivāls bija plānots dažādām aktivitātēm un lielākam apmeklētāju lokam, bet Siguldas festivāls bija kompaktāks un norisinājās vienā vietā.

Foksuējoties uz Siguldas festivālu, kur aktivitātes ar plašāko sabiedrību notika Siguldas tirgū (*GreenFest*, 2023), bet darbnīca par GNP kā Bioreģionu notika Dabas Rezidencē pēc tam. Pirms pašas darbnīcas tika rādīta ierakstīta tiešsaistes prezentācija par Itālijas bioreģiona pieredzi, kā arī bioekonomikas pētnieku prezentācija par GNP bioloģiskām saimniecībām. Pēc tam bija vēl viena prezentācija ar nosaukumu "Gaujas Nacionālais parks kā bioreģions: Soli pa solim". Pasākuma dalībnieki bija dažādi iesaistītie darbinieki, tai skaitā *GreenFest* kopienas dalībnieki, iedzīvotāji, pētnieki un pārstāvji no vietējām pašvaldībām. Mūsu projekta "Gatavi pārmaiņām? Kopīgo dabas resursu ilgtspējīga pārvaldība" komandas kā pētnieku loma bija pārvērtējama vai maināma. Diskusijas moderatoru bija *GreenFest* kopienas aktīvistu, un darbnīcu formāts un rezultāti bija refleksiīvi un praktiski orientēti. Reflektīvie aspekti izpaudās sarunās par saistību redzējumu bioreģiona ieviešanā un praktiskiem jautājumiem, ieskaitot dalīšanos par savu ieguldījumu procesā.

Kāda ir diskusijās izteikto vai atspoguļoto dalībnieku loma? Kādas var būt nākamās darbības potenciālie rezultāti, ņemot vērā dalībnieku izteikto lomu? Dalībnieki izskatījās praktiski orientēti, atbildot uz jautājumiem gan par to redzējumu, kā palīdzēt īstenot GNP kā bioreģionu, gan par saviem lomu un iespējām rīkoties noteiktā veidā. Dalībnieki dalījās savos viedokļos, pamatojoties uz savu nodarbošanos un prasmēm ikdienas dzīvē. Daži dalībnieki no vietējām pašvaldībām apņēmās būt administratīvā saikne šai iniciatīvai, kamēr citi ierosināja iesaistīties pieredzes apmaiņā ar citiem bioreģioniem. Dažādi nozares profesionāļi apņēmās risināt konkrētus administratīvus jautājumus, saistītus ar bioloģisko lauksaimniecību un ekonomikas aktivitātēm.

Mūsu loma šajā gadījumā vairāk saskanēja ar mijiedarbību ar jau izveidoto kopienu, kurai bija jādomā par veidiem, kā sniegt ieguldījumu jau esošajā. Tajā pašā laikā mūsu iesaistīšanās *GreenFest* kopienas aktivitātēs nebija ierobežota tikai ar šo pasākumu, bet gan bija - un ir - ilgstoša sadarbība radošā zināšanu veidošanā un skaidrošanā. Mūsu kā pētnieku loma šajā darbnīcā rada jautājumus, kā tulkošanas rezultātus padarīt saprotamus ārpus konkrēta pētniecības projekta robežām.

Savstarpējās saiknes ļauj secināt, ka *GreenFest* kopiena un citi vietējie ieinteresētie pārstāv svarīgas (sociālās) kopīgošanas iezīmes. Viņu darbības un iesaistīšanās aktivitātēs nebija saistīta tikai ar ārējiem faktoriem (piemēram, noteiktu projektu finansējumu), tāpat tās nav saistītas ar ekonomiskām interesēm vai ideju par finansiālu ieguvumu. Tās bija veidotas, lai kopīgi radītu dzīvesvietu – gan sociālu, gan ekonomisku, gan dabisku. Kopienas locekļi piedalījās dažādās aktivitātēs, bet daļa vai lielākā daļa kopienas dzīvoja GNP un bija ieinteresēta atjaunot iepriekšējās ekonomiskās darbības un vēl daudz ko citu. Tas uzsvēra "kopā darīšanas" elementu.

## GNP teritorijas iedzīvotāju atbalsts bioloģiskam GNP

Pētījuma ģenerālkopa ir visi GNP reģiona iedzīvotāji. GNP reģions ir gan teritorija, kurā plānots īstenot bioloģiskā Gaujas nacionālā parka iniciatīvu, gan Siguldas un Cēsu pilsēta. Siguldas un Cēsu pilsētas nav iekļautas GNP teritorijā, tomēr šajā pētījumā tiek iekļauti arī šo pilsētu iedzīvotāji un ģenerālkopa definēta kā GNP reģiona iedzīvotāji. Pēc administratīvā iedalījuma GNP reģionā ietilpst 11 novadi – Amatas, Beverīnas, Cēsu, Inčukalna, Krimuldas, Līgatnes, Pārgaujas, Priekuļu, Sējas, Siguldas un Kocēnu novads (Dabas aizsardzības pārvalde, b.g.). Kopā GNP reģionā (iekļaujot arī novadu pilsētas – Siguldu un Cēsis) dzīvo 77017 iedzīvotāji (CSP, 2019). Pētījuma izlase ir nejauša varbūtīgā izlase.

## Vietējo iedzīvotāju atbalsts bioloģiskam GNP jeb GNP kā bioreģionam.

### Metode:

kvantitatīva aptauja interneta aptauju paneļa dalībnieku vidū mērķa grupā

### Mērķa grupa:

GNP iedzīvotāji

### Datu ieguve:

tirgus pētījumu uzņēmums "RAIT GROUP"

### Lauka darbs / datu ieguve:

2020.gada 8. - 14. maijs

**206**  
derīgas  
respondentu  
atbildes

**34%**

### Vai Jūs esat informēti par bioloģiskā Gaujas nacionālā parka izveidi?

Bioloģiskais Gaujas nacionālais parks ir teritorija, kurā var saimniekot tikai ar cilvēkam un dabai draudzīgām, bioloģiskām metodēm

10 punktu skala, kur 1 - ļoti negatīvi, 10 - ļoti pozitīvi

Vai Jūs atbalstāt bioloģiskā Gaujas nacionālā parka izveidi?

**8,1 no 10**



t.sk. tie, kuri ir informēti par bioloģiskā GNP izveidi

**8,5 no 10**



Kā Jūs ietekmētu bioloģiskā Gaujas nacionālā parka izveidi?

**7,7 no 10**



Atbalsts GNP kopumā ir augsts un visaptverošs neatkarīgi no tā vai GNP dzīvojošie zina par GNP kā bio reģiona iniciatīvu

## Kas ietekmē atbalstu bioloģiskā GNP izveidei vietējo iedzīvotāju vidū?

### Vai Jūs atbalstāt bioloģiskā Gaujas nacionālā parka izveidi?

pilnībā  
neatbalstu

1

2

3

4

5

6

7

8

9

10

pilnībā  
atbalstu

**1,5**  
%

**1,0**  
%

**0,5**  
%

**1,0**  
%

**7,1**  
%

**5,1**  
%

**16,8**  
%

**18,9**  
%

**12,8**  
%

**35,2**  
%

Noteiktu pārliecību veicināšana un stiprināšana veicina izteiktāku atbalstu GNP kā bioloģiskam reģionam

## Noteiktas pārlicības

- Bioloģiskā lauksaimniecība ir videi saudzējošāka nekā konvencionālā lauksaimniecība
- Lauksaimnieki var kontrolēt nezāles, kaitēkļus un augu slimības, neizmantojot sintētiskos minerālmēslus
- Iegādājoties dzīvnieku izcelsmes produktus, man ir svarīgi dzīvnieku labturības apstākļi
- Pērkot pārtiku mani uztrauc sintētiskie minerālmēsli, ko izmanto lauksaimnieki
- Es izvairos pirkt ģenētiski modificētus pārtikas produktus
- Bioloģiski produkti ir veselīgāki nekā konvencionālā lauksaimniecībā audzēti produkti
- Konvencionālā lauksaimniecība mazina bioloģisko daudzveidību (izmirst dzīvnieku un augu sugas)
- Man ir svarīgi, ka manis pirktais pārtikas produkts ir ražots Latvijā
- Sintētiskie minerālmēsli rada ūdens piesārņojumu

*Šo pārlicību ietekme uz atbalstu bio GNP nav izteikta*

## Atbalsts pasākumiem

- Valstij būtu vairāk jāatbalsta bioloģiskās saimniecības
- Valstij būtu jāuzlabo dzīvnieku labturības apstākļi saimniecībās
- Valstij būtu jāaizliedz sintētisko minerālmēslu izmantošana
- Būtu jāievieš nodoklis pēc principa – „piesārņotājs maksā”

*Šī atbalsta ietekme uz atbalstu bio GNP nav izteikta*

## Līdzdalība

- Esmu gatavs/-va piedalīties Gaujas Nacionālā parka teritorijā organizētajās talkās (īkģadējā Latvijas talkā, utt.)
- Esmu gatavs/-va piedalīties brīvprātīgajā darbā, kas būtu saistīts ar Gaujas Nacionālā parka uzkopšanas darbiem
- Es būtu gatavs/-va ziņot par aizdomīgām un nesaskaņotām darbībām (piem., meža izciršana, atkritumu izmešana dabā)

*Korelē ar atbalstu bio GNP, bet nav zināma skaidra ietekme*

## Sociāli demogrāfiskie rādītāji, nodarbošanās un produktu patēriņš

- Dzimums, vecums, izglītības līmenis, dzīvesvieta un bērnu skaits mājāsaimniecībā, pārtikas audzēšana sev vai pārdošana (lauksaimniei - neietekmē)
- Noteiktu produktu patēriņa regularitāte (Iegādājaties svaigus augļus/dārzenus tieši no vietējiem ražotājiem; iegādājaties svaigus augļus/dārzenus tirgū; iegādājaties svaigus augļus/dārzenus veikalā; Patērējat Jūsu un Jūsu ģimenes audzētus pārtikas produktus) neietekmē

*Sociāli demogrāfiskajās grupās vai produktu patēriņā būtiski neatšķiras tas vai tās izteiktāk atbalsta bio GNP*

*Pētījumu finansē Latvijas Zinātnes padome, projekts "Gatavi pārmaiņām? Kopīgu dabas resursu ilgtspējīga pārvaldība"*

*Pieejams: <https://prezi.com/i/view/EYXKABR9t3bTgQyGzRN5/>*

# Dabas resursu apsaimniekošana Gaujas nacionālajā parkā

Praktiski padomi dabas resursu apsaimniekošanā veidoti no dažādiem informācijas avotiem, izmantojot pētījuma gaitā gūtās atziņas, veicot ekspertu intervijas, padziļinātās intervijas, līdzdalības novērojumu, socioloģiskās aptaujas, fokusa grupas diskusiju. Sadarbībā ar iesaistītajiem padomi izriet no rezultātu aprobācijas praktiskā darbībā. Praktiski padomi ir arī turpinoši mainīgi, ņemot vērā to, kā attīstās sociālie un ekoloģiskie procesi Gaujas Nacionālajā parkā.

## Praktiski padomi no iedzīvotāju vērtējuma par dabas liegumu teritorijām

GNP Dabas aizsardzības plānā ir noteiktas dažādas GNP zonas (skatīt 1. attēlu), kurās ir atšķirīgi ierobežojumi. Šajos ierobežojumos noteiktās izpausmes saturiski tiek izvērstas šādos raksturojumos:

- Liegums bojāt vai iznīcināt kultūrvēsturiskos objektus
- Liegums bojāt vai iznīcināt valsts un vietējās nozīmes ģeoloģiskos dabas pieminekļus
- Liegums bojāt vai iznīcināt īpaši aizsargājamus kokus, kuri iekļauti dabas pieminekļu kategorijā
- Liegums izgāzt vai izmest atkritumus, izņemot atkritumu poligonus un izgāztuves
- Liegums pārvietoties pa ūdenstilpēm ar motorlaivām, ūdens motocikliem un cita veida ūdenstransporta līdzekļiem, kurus darbina jebkāda tipa un jaudas iekšdedzes dzinēji.
- Liegums bojāt vai iznīcināt dabas tūrisma un izziņas infrastruktūras labiekārtojuma objektus, informācijas un norādes zīmes

[1. attēls “1.1.5. attēls. Esošais funkcionālais zonējums GNP” no GNP Dabas aizsardzības plāna (Dabas aizsardzības pārvalde, 2023a, 29. lpp.). Datu avots: DDPS “Ozols”, 2022.]

### Apzīmējumi

○ Gaujas Nacionālā parka teritorija

#### Funkcionālā zona

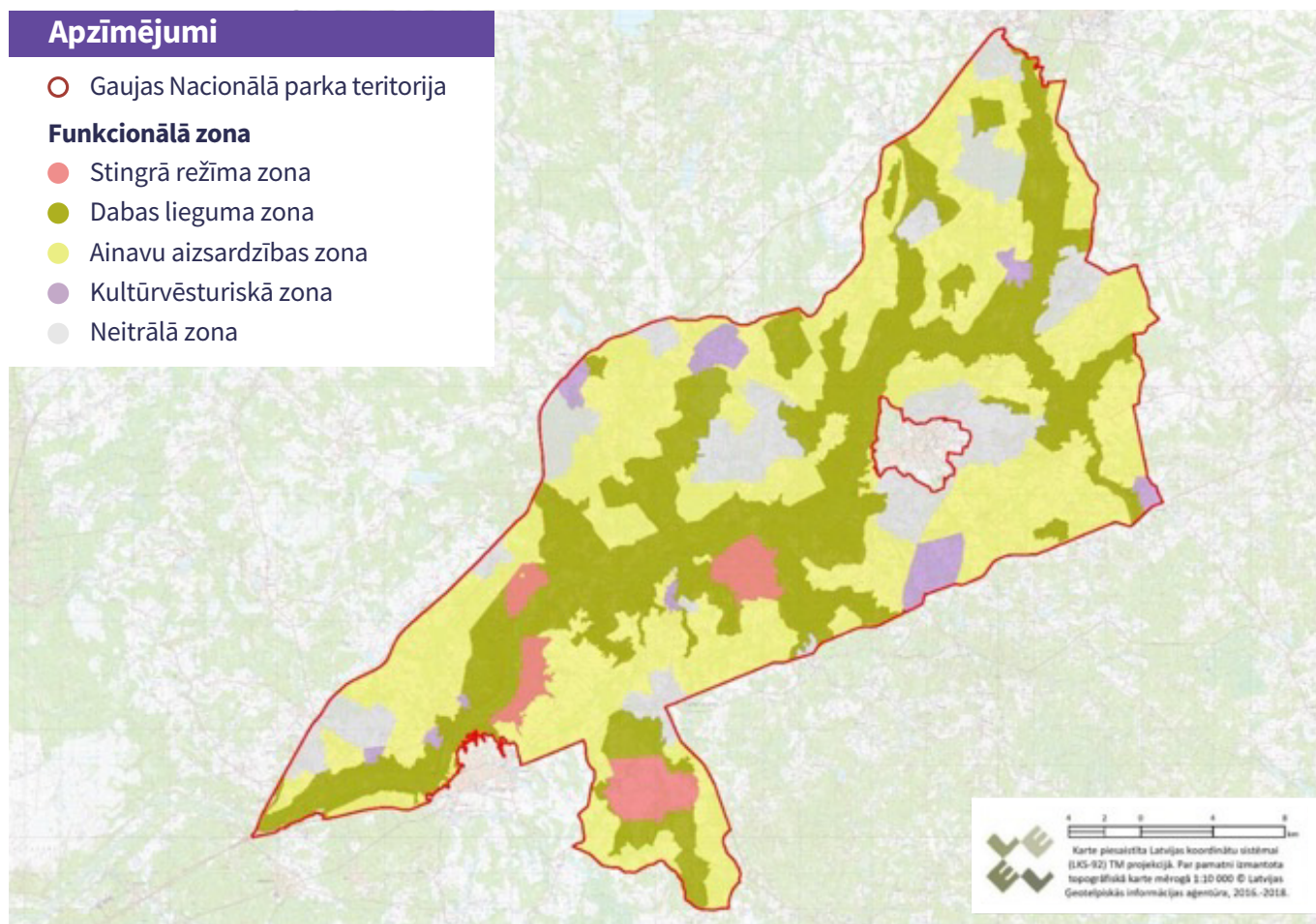
● Stingrā režīma zona

● Dabas lieguma zona

● Ainavu aizsardzības zona

● Kultūrvēsturiskā zona

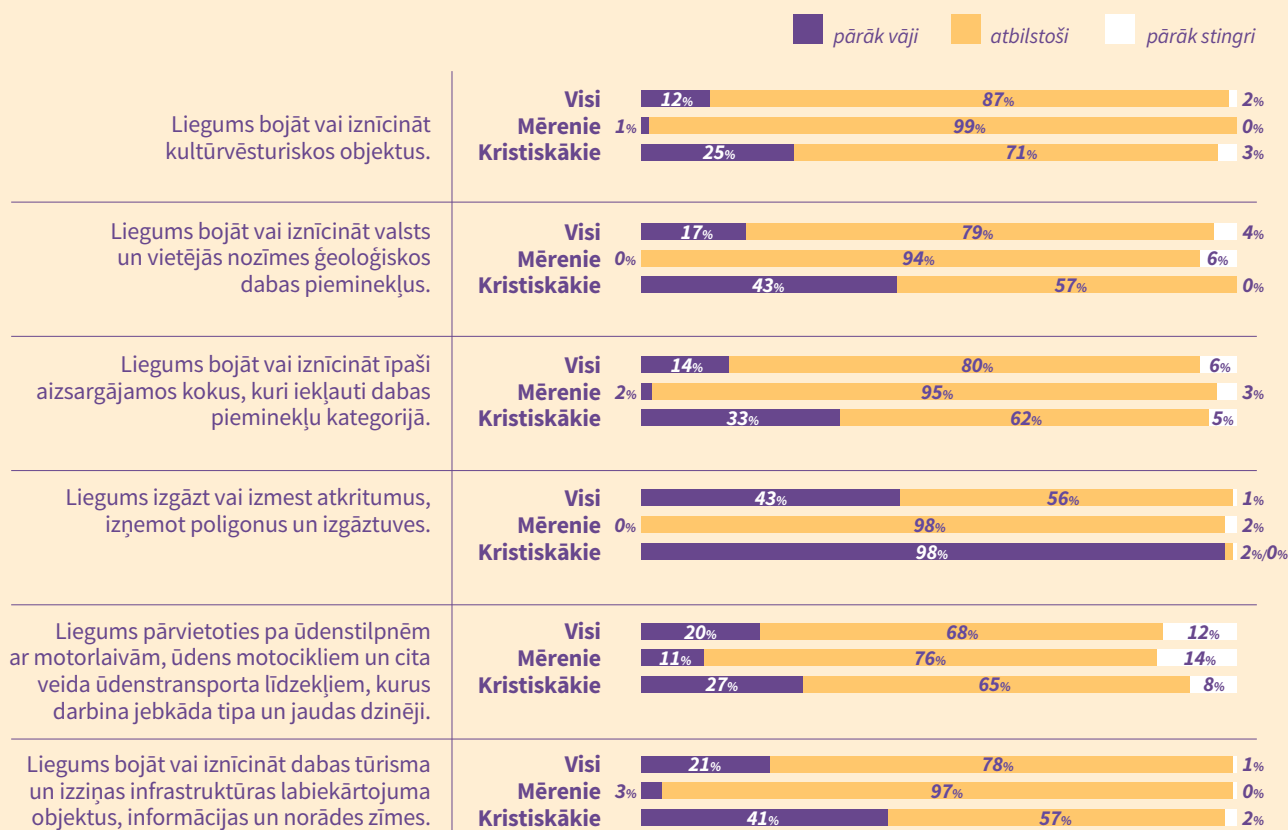
● Neitrālā zona



GNP iedzīvotāju aptaujā iedzīvotājiem minētie **6 ierobežojumu raksturojumi** tika lūgti vērtēt – vai viņiem tie šķiet – **pārāk vāji, atbilstoši vai pārāk stingri**. Lai gan vairākums tos novērtēja kā “atbilstošus” – no 56% “*Liegums izgāzt vai izmest atkritumus, izņemot atkritumu poligonus un izgāztuves*” vērtējumā līdz pat 87% “*Liegums bojāt vai iznīcināt kultūrvēsturiskos objektus*” gadījumā (skatīt 2. attēlu), tomēr respondentus iespējams sagrupēt divās grupās pēc **sniegto atbilžu līdzīguma** (izmantojot divpakāpju klasteranalīzi).

**[2. attēls. GNP iedzīvotāju vērtējums par 6 ierobežojumu raksturojumiem, visi respondenti un dalījumā pēc atbilžu līdzīguma – mērenie un kritiskāki vērtētāji. Datu avots: Socioloģiskā aptauja “Latvijas iedzīvotāju – GNP iedzīvotāju aptauja par kopīgo dabas resursu pārvaldību tūrismā” (Gatavi pārmaiņām, 2022b, aprīlis)]**

**[LOGS 1: Jautājuma formulējums: GNP ir sadalīts 5 dažādās funkcionālajās zonās, attiecīgi katrā zonā izdalot savus ierobežojumus. Neskatoties uz to, ir ierobežojumi, kuri attiecas uz visu parku, neatkarīgi no zonējuma. Tālāk nolasišu vairākus ierobežojumus, kuri attiecas uz VISU parka teritoriju. Lūdzu, vērtējiet ierobežojumu, vai tie ir atbilstoši vai pārāk vāji, tātad nepieciešams pastiprināt vai pārāk stingri, tātad nepieciešams atvieglot.]**

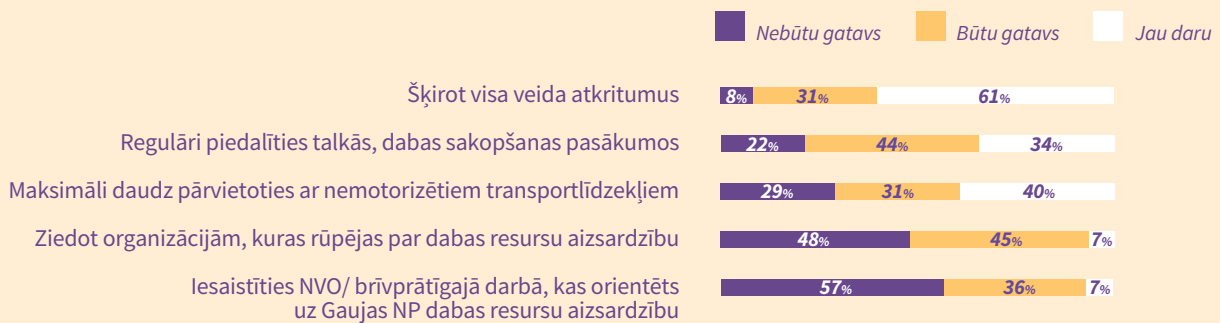


Pēc **sniegto atbilžu līdzīguma** (izmantojot divpakāpju klasteranalīzi) 60% respondentu ietilpst grupā, kuru varam saukt par “**mērenajiem**”. Viņu vidū teju visi respondenti uzskata lielāko daļu ierobežojumus par atbilstošiem. Savukārt, 40% uzskatāmi par “**kritiskākajiem**”, it sevišķi atkritumu jomā – gandrīz visi šajā grupā esošie iedzīvotāji uzskata, ka esošie ierobežojumi ir pārāk vāji, tātad nepieciešams **pastiprināt** “*Liegumu izgāzt vai izmest atkritumus, izņemot atkritumu poligonus un izgāztuves*”. Pilnu jautājuma formulējumu skatīt **LOGĀ 1**.

Vērtējot iedzīvotāju grupas – “mērenos” un “kritiskākos”, varam izkristalizēt liegumu vērtējumu ietekmējošās pazīmes – gan sociāli demogrāfiskos raksturojumus, gan prakses un vietas piederības attieksmes.

Prakses varam raksturot ar ilgtspējīgas rīcības rādītājiem. Ilgtspējīgas rīcības apvienoto rādītāju veido iesaiste atsevišķās aktivitātēs, no kurām lielākā daļa GNP šķiro atkritumus (61% jau dara, bet 31% - būtu gatavi to darīt), kā arī regulāri būtu gatavi piedalīties talkās (34% jau dara) un pārvietoties ar nemotorizētiem transportlīdzekļiem, piemēram, velosipēdiem (40% jau dara) (skatīt 3. attēlu).

**[3. attēls. GNP iedzīvotāju iesaiste atsevišķās aktivitātēs.**  
**Datu avots: Socioloģiskā aptauja “Latvijas iedzīvotāju – GNP iedzīvotāju aptauja par kopīgo dabas resursu pārvaldību tūrismā” (Gatavi pārmaiņām, 2022b, aprīlis).]**



**Kritiskāku ierobežojumu raksturojumu par liegumiem GNP zonējumos *IETEKMĒ*:**

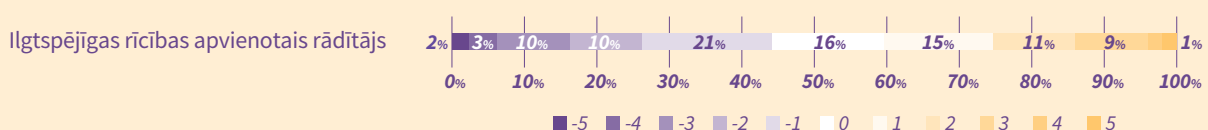
- Vecums (kritiskāki ir vidējo un vecāko paaudžu iedzīvotāji, kopumā iedzīvotāji virs 40 gadu vecuma)
- Ilgtspējīgas rīcības apvienotais rādītājs [skatīt LOGU 2], ko veido iesaiste šādās aktivitātēs skalā no “nebūtu gatavs” līdz “būtu gatavs” un “jau daru”:
  - Maksimāli daudz pārvietoties ar nemotorizētiem transportlīdzekļiem
  - Šķirot visa veida atkritumus
  - Regulāri piedalīties talkās, dabas sakopšanas pasākumos
  - Ziedot organizācijām, kuras rūpējas par dabas resursu aizsardzību
  - Iesaistīties NVO/brīvprātīgajā darbā, kas orientēts uz Gaujas NP dabas resursu aizsardzību

**Ierobežojumu raksturojumu *NEIETEKMĒ*:**

- Piederības sajūta GNP
  - Lepojos, ka esmu Gaujas NP iedzīvotājs
  - Dzīve Gaujas NP ir labāka nekā citur
  - Es piekristu pārcelties uz dzīvi citur, ja tas nozīmētu labākus dzīves apstākļus
  - Vēlos lielāko daļu savas dzīves dzīvot Gaujas NP
  - Es jūtos piederīgs novadam, kurā dzīvoju
- Iesaiste pilsoniskajās aktivitātēs
  - Nevalstiskajās organizācijās
  - Brīvprātīgā darbā
  - Politiskajā partijā
  - Sabiedriskajās aktivitātēs (protesti, gājieni, talkas, ziedošana labdarībām u.tml.)
- Dzimums
- Izglītības līmenis
- Kopumā šajos mainīgajos nav būtisku atšķirību

*LOGS 2: Ilgtspējīgas rīcības apvienoto rādītāju veido iesaiste šādās aktivitātēs skalā no “nebūtu gatavs”, kas rādītājā dod “-1” punktu, “būtu gatavs” – 0 punktu, bet “jau daru” – 1 punktu. Tātad maksimālā iespējamā vērtība pie 5 aktivitātēm ir +5, bet minimālā -5. 38% ilgtspējīgas rīcības rādītājs ir pozitīvs jeb  $\geq 1$ , bet 46% - negatīvs ( $\leq -1$ ) (skat. 4. attēlu)*

**4. attēls. GNP iedzīvotāju iesaistes apvienotais - ilgtspējīgas rīcības rādītājs.**  
**Datu avots: Socioloģiskā aptauja “Latvijas iedzīvotāju – GNP iedzīvotāju aptauja par kopīgo dabas resursu pārvaldību tūrismā” (Gatavi pārmaiņām, 2022b, aprīlis)**



**Secinājums:** Varam teikt, ka kritiskāku ierobežojumu raksturojumu par liegumiem GNP zonējumos izsaka vecāko paaudžu cilvēki un tie, kuri “jau dara” jeb praktizē daudz ilgtspējīgu rīcību. Tajā pašā laikā ir pārvērtēta iesaiste sociālās un pilsoniskās aktivitātēs.



# Rekreācija un tūrisms Gaujas nacionālajā parkā

Pētījuma atziņas rosina dažādus praktiskus ieteikumus gan tam, kas jāņem vērā tūristiem un viesiem, gan arī to, ko vietējie iedzīvotāji var ņemt vērā no līdzcilvēku skatījuma. Pētījuma gaitā izrunātajos ieteikumos jāņem vērā, ka redzami dažādi piedāvājumi, kuru praktisku īstenošanu ir jāvērtē (piemēram, ierosinājumi, kas saistīti ar maksu), tomēr gan vietējo iedzīvotāju, gan ekspertu ierosinājumu savstarpēja savietošana atspoguļo situāciju rekreācijas un tūrisma jomā Gaujas Nacionālajā parkā videi draudzīgā laika pavadīšanā.

## Rīcības ieteikumi tūristiem un viesiem

Fokusa grupas diskusijā ar GNP tūrisma nozares pārstāvjiem (2022.g. aprīlī) sīkāk tika apskatītas arī problēmas, kas saistītas ar ierobežojumiem. Pirmām kārtām tika uzsvērts, ka ierobežojumi šobrīd ir salīdzinoši minimāli, taču pastāv nopietnas **problēmas ar esošo ierobežojumu ievērošanu**.

Sīkāk diskutējot par problēmām, tika atzīts, ka tūristi regulāri pārkāpj ierobežojumus, neievērojot pat fiziskos teritoriju norobežojumus. Problēmas sakne diskusijas laikā tika meklēta kontroles neesamībā un cilvēku zināšanu trūkumā, kas rezultējas tūristu vienaldzībā. Tika uzsvērts arī tas, ka daži cilvēki jūtas pārāki par citiem, uzskata, ka viņiem pienākas kādi atvieglojumi:

*(...) īpašā kategorija ir cilvēki ar fotoaparātiem, jo viņš uzkarina sev kaklā fotoaparātu. Viņš saka: "Kā? Es taču esmu fotogrāfs!" Tas nozīmē, ka viņš drīkst iet visur. Viņš drīkst iet no otras puses pie dzīvniekiem, nu jebko viņš drīkst darīt. Nu viņam tāda kā zaļā gaisma.*

Kontroles trūkums kā problēma diskusijā izskanēja vairākkārt, īpašu akcentējot to, ka nevar "noķert" ierobežojumu pārkāpējus, tādējādi viņi izvairās no sekām. Rodas domino efekts: pārkāpjot vienu ierobežojumu, cilvēki nesaskaras ar sekām, un viņi saprot, ka var pārkāpt arī nākamo, proti, viena ierobežojuma pārkāpums veicina jaunus pārkāpumus.

Līdzīga saistība ir arī starp dažādiem tūristiem, pastāv uzskats – ja citi var, tad varu arī es. Cita problēma ir tā, ka tūristi nepamana ierobežojumu informatīvās zīmes, līdz ar to viņi nemaz nezina, kādi ierobežojumi noteikti. Netiek apzināti arī ierobežojumu iemesli.

Diskusējot par problēmām ar ierobežojumiem, tika pausts ne tikai viedoklis, ka sākumā ir jāpārlicinās, ka esošie ierobežojumi strādā, bet arī – ka esošie ierobežojumi ir pārāk minimāli. Analizējot kāda ir diskusijas dalībnieku attieksme pret papildu ierobežojumiem un kādus viņi tos iztēlojas.

Pirmkārt, tika spriests, ka varētu ieviest maksu par dažādiem apskates objektiem, piemēram, dabas takām:

*Ir jāpelna, nu vai vismaz jāatpelna izdevumi, kas ir šo taku uzturēšanā, un tas, protams, ir karstais kartupelis, kas ir mētāts riņķī jau vismaz 15 gadus, par to, kā tad mēs tagad prasīsim ieejas maksu dabas takās. Bet es domāju, ka nu beidzot ir jāsaņemama (...) jā, par dabu mēs arī maksājam.*

Tika uzsvērts, ka viens no problēmu risinājumiem būtu apgūt citu valstu pieredzi:

*Tai maksai kaut kādai tomēr ir jābūt, kaut vai simboliskai. Un es redzu, ka tomēr gan citviet pasaulē, gan Latvijā, kur ir tās saucamās, nosacīti maksas takas, cilvēki taču brauc. Viņi kaut vai par auto stāvlaukumu samaksā, un tie divi eiro, nu tiešām cilvēki iet un maksā, un savukārt tajā brīdī, kad viņš ir atbraucis un samaksājis, viņam nešķiet, ka tas viss krīt no zila gaisa.*

Diskusijas dalībnieki pauda ideju, ka maksas ieviešana par dabas objektiem cilvēkiem stimulētu atbildības izjūtu. Viņiem šķistu, ka tā nav vienkārši pastaiga pļavā, bet gan dabas objekts, par ko kādam ir jārūpējas, kāds tajā iegulda savu laiku un darbu. Veicinot atbildības izjūtu, iespējams, pieaugtu arī cieņa pret dabu un cilvēku darbu, lai to sakoptu:

*Tad, ja par to maksā, arī attiecīgi šī uzvedība drusciņ mainās atkarībā, nu, cik daudz par to arī maksā un cik ilgi uz to gaida. Līdz ar to kaut kādā veidā maksa regulē noteikti arī cilvēka attieksmi vai uzvedību.*

## Rīcības ieteikumi vietējiem iedzīvotājiem

Problēmas rada ne tikai tūristi, bet arī tūrisma nodrošinātāji, piemēram, maz regulējumu ir viesu mājās. Mazie tūrisma uzņēmēji bieži vien par ierobežojumiem nav informēti, tos nezina arī cilvēki, kuri strādā attiecīgās GNP teritorijas pašvaldībās, taču savā darbā nav cieši saistīti ar tūrisma vai dabas aizsardzības jautājumiem.

Lielākā daļa GNP iedzīvotāju piekrīt tādiem apgalvojumiem par tūrismu, kuri (ar izziņošanas faktoranalīzes palīdzību) reducējami uz **“tūrisma utilitāriem ieguvumiem”** - ienākumi uzņēmējiem, nodarbinātībai, pašvaldībai.

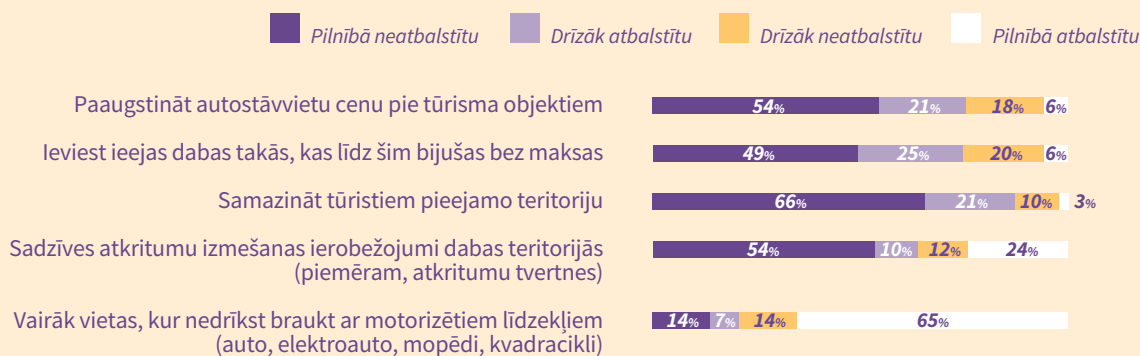
Neviennozīmīgi vērtētais apgalvojums par tūristu pēc iespējas lielāku piesaisti iet kopā ar nepieņemšanu par miera traucēšanu (vai otrādi), kur “vairāk piesaistīt tūristus un netraucē mieru” pret “mazāk piesaistīt tūristus un traucē mieru” ir viena domu gājiena – **“tūristu piesaistīšana”** divi poli.

### [5.1. attēls. GNP iedzīvotāju vērtējums par apgalvojumiem par tūrismu GNP. Datu avots: Socioloģiskā aptauja “Latvijas iedzīvotāju – GNP iedzīvotāju aptauja par kopīgo dabas resursu pārvaldību tūrismā” (Gatavi pārmaiņām, 2022b, aprīlis)]



Lielākā daļa GNP iedzīvotāju ir arī skeptiski pret monetāriem jeb finanšu risinājumiem kā iespējamiem tūrisma ierobežojumiem (reducējams uz atbalstu vai neatbalstu “maksā kā instruments” principu), kā arī pret tūristiem pieejamo teritoriju samazināšanu un arī sadzīves atkritumu izmešanas ierobežojumiem. Vienlaikus lielākā daļa (65%) atbalsta kājām iešanas vietu paplašināšanu.

**[5.2. attēls. GNP iedzīvotāju vērtējums par iespējamiem tūrisma ierobežojumiem GNP. Datu avots: Socioloģiskā aptauja “Latvijas iedzīvotāju – GNP iedzīvotāju aptauja par kopīgo dabas resursu pārvaldību tūrismā” (Gatavi pārmaiņām, 2022b, aprīlis)]**



Varētu domāt, ka tūrisma ietekmes vērtējums (piemēram, tūrisma utilitāru ieguvumu ievirze vai tūristu piesaistīšanas ievirze) vietējo iedzīvotāju skatījumā ir saistīts ar atbalstu (vai pretēji) dažāda veida risinājumiem.

Atstājot risinājumus atsevišķos atbilžu variantos (skat. 5.2. attēlu), redzams, ka “tūristu piesaistīšanas” domu gājiena pils – “mazāk piesaistīt tūristus un traucēt mieru” ir loģiski saistīts ar piekrišanu, ka būtu nepieciešams samazināt tūristiem pieejamo teritoriju. Vai pretēji – skatījums par to, ka būtu nepieciešams “vairāk piesaistīt tūristus un tie netraucēt mieru” ir saistīts ar nepieņemšanu par tūristiem pieejamo teritoriju samazinājumu.

**Autoru kolektīvs** (alfabēta secībā):  
 © Elgars Felcis, Renārs Felcis,  
 Weronika Felcis, Jurijs Ņikišins,  
 Ieva Strode, Aija Zobena, 2023

© Latvijas Universitāte, 2023

**Pētnieciskais projekts: Gatavi pārmaiņām? Kopīgo dabas resursu ilgtspējīga pārvaldība**  
 Projekta Nr.: lzp-2019/1-0319  
 Finansējošā institūcija: Latvijas Zinātnes padome

# Izmantotās literatūras saraksts

Baker, S. & Durance, I. (2018). Introduction to Part Four: Utilising a Coupled Social-Ecological Systems Approach for Place-Based Analysis. In: T. Marsden (Ed.). *The Sage handbook of nature* (1st ed., pp. 363-369). Sage Publications.

Costanza, R., Low, B. S., Ostrom, E., & Wilson, J. (2001). Ecosystems and human systems: a framework for exploring the linkages. In: R. Costanza, B. S. Low, E. Ostrom, & J. Wilson (Eds.), *Institutions, Ecosystems, and Sustainability* (pp. 3-20). Boca Raton, London, New York, Washington, D. C.: Lewis Publishers.

Dabas aizsardzības pārvalde. (2023, 26. oktobris). Dabas aizsardzības pārvalde pievienojas labas gribas memorandam par bioreģiona izveidi Gaujas Nacionālajā parkā. Izgūts no: <https://www.daba.gov.lv/lv/jaunums/dabas-aizsardzibas-parvalde-pievienojas-labas-gribas-memorandam-par-bioregiona-izveidi-gaujas-nacionalaja-parka>

Dabas aizsardzības pārvalde. (2023a). Gaujas Nacionālais parks. Dabas aizsardzības plāns 2023.-2035. Izgūts no: <https://www.daba.gov.lv/lv/gaujas-nacionalais-parks#dabas-aizsardzibas-plans-20232035>

GreenFest. (2023). *Programma*. [Program]. Retrieved from <https://greenfest.lv/greenfest-22/programma/>

Marsden, T. (2018). *The Sage handbook of nature* / edited by Terry Marsden. (1st ed.).

McGinnis, M., & Ostrom, E. (2014). Social-ecological system framework. *Ecology and Society*, 19 (2), 1-12.

Ostrom, E. (2007). A diagnostic approach for going beyond panaceas. *Proceedings of the National Academy of Sciences* 104 (39):15181-15187. <http://dx.doi.org/10.1073/pnas.0702288104>

Ostrom, E. (2009). A general framework for analyzing sustainability of social-ecological systems. *Science* 325:419-422. <http://dx.doi.org/10.1126/science.1172133>.

Robins, M. & Southern, A. (2018). Ecological Localism – Re-coupling People, Place and Nature. In: T. Marsden (Ed.). *The Sage handbook of nature* (1st ed., pp. 419-436). Sage Publications.

Valmieras novada pašvaldība. (2023, 26. oktobris). Parakstīts labas gribas memorands par bioreģiona izveidi Gaujas Nacionālajā parkā. Izgūts no: <https://lvportals.lv/dienaskartiba/356459-parakstits-labas-gribas-memorands-par-bioregiona-izveidi-gaujas-nacionalaja-parka-2023>

# Aptauju datu faili

Gatavi pārmaiņām. (2020). Socioloģiskā aptauja projektā “*Gatavi pārmaiņām? Kopīgo dabas resursu ilgtspējīga pārvaldība*” (LZP FLPP projekta Nr. lzp-2019/1-0319). Rīga: tirgus un sociālo pētījumu centrs “Latvijas Fakti”.  
<https://dspace.lu.lv/dspace/handle/7/65072>

Gatavi pārmaiņām. (2020, marts). Socioloģiskā aptauja “*GNP iedzīvotāju aptauja par bioloģiskās un konvencionālās saimniekošanas uztveri*” (LZP FLPP projekta Nr. lzp-2019/1-0319). Rīga: tirgus pētījumu uzņēmums RAIT GROUP.  
<https://dspace.lu.lv/dspace/handle/7/65111>

Gatavi pārmaiņām. (2021). Socioloģiskā aptauja projektā “*Gatavi pārmaiņām? Kopīgo dabas resursu ilgtspējīga pārvaldība*” (LZP FLPP projekta Nr. lzp-2019/1-0319). Rīga: tirgus un sociālo pētījumu centrs “Latvijas Fakti”.  
<https://dspace.lu.lv/dspace/handle/7/65072>

Gatavi pārmaiņām. (2022a, aprīlis). *Latvijas Bioloģiskās lauksaimniecības asociācijas biedru kvantitatīvā aptauja* (LZP FLPP projekta Nr. lzp-2019/1-0319). Rīga: LU SZF.

Gatavi pārmaiņām. (2022b, aprīlis). *Socioloģiskā aptauja “Latvijas iedzīvotāju – GNP iedzīvotāju aptauja par kopīgo dabas resursu pārvaldību tūrismā”* (LZP FLPP projekta Nr. lzp-2019/1-0319). Rīga: tirgus un sociālo pētījumu centrs “Latvijas Fakti”.  
<https://dspace.lu.lv/dspace/handle/7/65389>

Gatavi pārmaiņām. (2022c, aprīlis). *Socioloģiskā aptauja “Meža resursu lietotāju aptauja”* (LZP FLPP projekta Nr. lzp-2019/1-0319). Rīga: Pētījumu centrs SKDS.  
<https://dspace.lu.lv/dspace/handle/7/65390>

ISSP Research Group. (2003). *International Social Survey Programme: Environment II – ISSP 2000*. GESIS Data Archive, Cologne. ZA3440 Data file Version 1.0.0., Ddoi:10.4232/1.3440

ISSP Research Group. (2012). *International Social Survey Programme: Environment III – ISSP 2010*. GESIS Data Archive, Cologne. ZA5500 Data file Version 2.0.0., Ddoi:10.4232/1.11418

SUSTINNO. (2017). *Socioloģiskā aptauja projektā “Latvijas pēckrīzes procesi globālā kontekstā SUSTINNO”*. Rīga: tirgus un sociālo pētījumu centrs “Latvijas Fakti”.